

## BEDIENINGSORGANEN

1. Geluidsterkteregelaar (R108/109)
2. Balansregelaar (R110)
3. Nagalm-schakelaar
4. Lagetonenregelaar (R124/125)
5. Netschakelaar
6. Spraak-schakelaar
7. Concert-schakelaar
8. Jazz-schakelaar
9. Stereoschakelaar
10. PU-schakelaar
11. Bandopnemersschakelaar
12. AFR-schakelaar
13. LG-schakelaar
14. KG-schakelaar
15. MG-schakelaar
16. FM-schakelaar
17. Hogetonenregelaar (R120/121)
18. Nagalmregelaar (R208)
19. Afstemming

Bij dit toestel worden twee luidsprekerboxen KD 1034 geleverd.

Voor de letters A, B, C, D en E, vermeld bij de bedieningsorganen van het toestel, zie onder „Codonummers”.

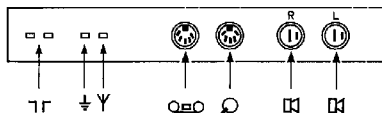
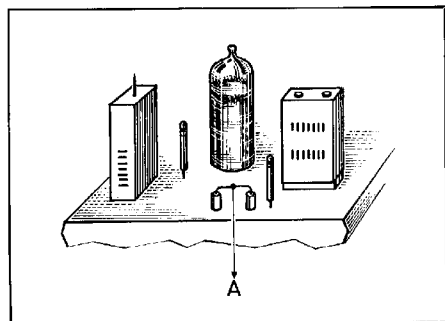
## GOLFGEBIEDEN

LG : 1154 - 2000 m ( 260 -150 kc/s)  
 MG : 186,1 - 580 m (1612 -517 kc/s)  
 KG : 24,6 - 50,8 m ( 12,2- 5,95 Mc/s)  
 FM : 2,88- 3,43 m ( 104 - 87,5 Mc/s)

## SPECIFICATIE

Luidsprekers in box 2 x AD 3414 Z (5 ohm, 6 W)  
 Netspanning 125-220 V~  
 Verbruik 75 W  
 Uitgangsvermogen 2 x 6 W  
 Afmetingen (radio) 26 x 65 x 24 cm  
 Afmetingen (luidsprekerboxen) 26 x 65 x 24 cm

Bij aansluiting van een AM/FM-buitenantenne dient de verbinding „A” te worden doorgeknipt.



## TOELICHTING OP DE AANSLUITING EN DE BEDIENING

### Ingebouwde antenne

De in het toestel aanwezige ferroceptor is geschikt voor midden- en langegolf-ontvangst. Voor ontvangst van sterke FM- en kortegolfzenders kan men gebruik maken van de aanwezige draadantenne, die voor FM op de zender gericht wordt.

Voor ontvangst van zwakke zenders dient een goede AM- en/of FM-antenne te worden aangesloten. In dit geval wordt de draadantenne niet gebruikt.

Bij aansluiting van een AM- en FM-buitenantenne dient de verbinding „A” (zie tekening links onder) te worden doorgeknipt.

### Druktoets Stereo/Mono

#### FM-ontvangst

Zowel stereofonische als monofonische uitzendingen kunnen zonder omschakelen worden ontvangen, wanneer toets 9 vrij staat (niet ingedrukt). Bij het afstemmen op een FM-station, dat stereofonisch uitzendt, gaat automatisch het stereo-indicatie-lampje branden. Bij ontvangst van zeer zwakke stereo-zenders, kan deze toets ingedrukt worden, het stereo-sigitaal wordt dan monofonisch weergegeven.

#### AM-ontvangst

Automatisch monofonische weergave ongeacht de stand van toets 9.

#### Weergave van platen en banden

Druk voor monofonische weergave van platen en banden toets 9 in.

#### Stereo-balansregelaar

Is toets 2 ingedrukt, dan kan men met de balansregelaar het verschil in geluidsterkte tussen de linker en de rechter luidspreker opheffen.

Draai de regelaar naar links, indien de rechter luidspreker luider klinkt en naar rechts, indien de linker luidspreker luider klinkt. Normaal zal het streepje op de regelaar in het midden staan. Wanneer toets 9 is ingedrukt, werkt de balansregelaar niet.

#### Platenspeler (-wisselaar)

Op de vijf-polige bus kan een platenspeler (-wisselaar) worden aangesloten. Voor weergave toets 10 indrukken.

#### Bandrecorder

Bij aansluiting van een bandrecorder hebben de geluidsterkte- en klankregelaar geen invloed op de opname. Voor weergave toets 11 indrukken.

#### Nagalmregelaar

Met knop 18 kan het effect van de nagalm worden geregeld, indien toets 3 is ingedrukt.

#### Automatische frequentieregeling

Toets 12 indrukken voor optimale en stabiele FM-ontvangst. Toets niet indrukken voor ontvangst van een zwak FM-station, waarnaast zich een sterke zender bevindt.

#### Stereo-balansregelaar

Als toets 9 ingedrukt is, kan met regelknop 2 het verschil in geluidsterkte tussen de beide luidsprekers worden opgeheven.

#### Spraak-schakelaar

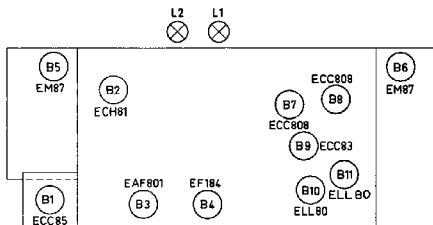
Bij indrukken van toets 6 wordt de lagetonenregelaar 4 uitgeschakeld.

#### Extra luidsprekers

2 x AD 3800 M (5 ohm, 6 watt)

## OVERZICHT BUIZEN EN HALFGELIDERS

B1	ECC 85	H.F.-versterker en oscillator/ mengedeelte FM
B2	EC11 81	Oscillator/mengedeelte AM en M.F.-versterker FM
B3	EAF 801	M.F.-versterker AM/FM en de- tector AM
B4	EF 184	M.F.-versterker FM
B5	EM 87	Afstemindicator
B6	EM 87	Stereo-indicator
B7	ECC 808	L.F.-voorversterker linker kanaal
B8	ECC 808	L.F.-voorversterker rechter kanaal
B9	ECC 83	L.F.-versterker linker en rechter kanaal
B10	ELL 80	Eindversterker linker kanaal
B11	ELL 80	Eindversterker rechter kanaal
TS1	AF 126	Signaalversterker 19 kc/s
TS2	AF 126	Signaalversterker 38 kc/s
TS3	AC 126	Stereooversterker linker signaal
TS4	AC 126	Stereooversterker rechter signaal
TS21	AC 126	Nagalmversterker
TS22	AC 126	
GR1	BA 102	Regeldiode (automatische fre- quentieregeling)
GR2	OA 79	Detector FM
GR3	OA 79	



GR4	AA 119	}	Gelijkrichter (19 kc/s)
GR5	AA 119		
GR6	AA 119	}	Demodulator
GR7	AA 119		
GR8	AA 119	}	Begrenzer
GR9	AA 119		
GR10	AA 119	}	Gelijkrichter (voeding)
GR11	B 250 C 185		
L1-2	955/D6,3 × 200 (8045/D)		

## SERVICEWENKEN

### Verschijnsel

- Schaalverlichting en buizen lichten niet op
- Schaalverlichting werkt en een gedeelte der buizen licht op  
3. Schaalverlichting werkt, alle buizen lichten op, doch geen geluid
- Apparaat werkt wel op PU, doch niet op AM en FM
- Linker luidspreker geeft geen geluid, rechter luidspreker wel
- Rechter luidspreker geeft geen geluid, linker luidspreker wel
- Apparaat werkt normaal op AM en FM, echter niet op FM-stereo
- Apparaat werkt normaal, echter afstemindicator niet
- Apparaat werkt normaal, ook op FM-stereo, doch stereo-indicator werkt niet
- Apparaat werkt normaal op AM, echter niet op FM
- Apparaat werkt normaal op FM, echter niet op AM
- Apparaat kraakt en/of onderbreekt

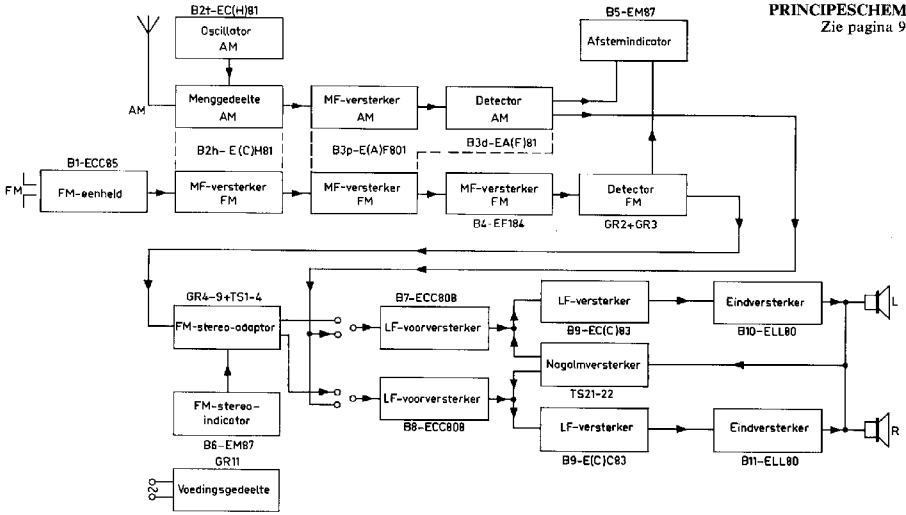
### Mogelijke oorzaak

- Controleer of spanningsomschakelaar goed is ingesteld.
- Ga na of de smeltveiligheid Z1 in orde is.
- Controleer netsnoer.
  - Ga na of de smeltveiligheid Z2 in orde is.
  - Ga na of de smeltveiligheid Z3 in orde is.
- Vervang B2 en/of B3.
  - Vervang B7 en/of B9 en/of B10.
  - Vervang B8 en/of B9 en/of B11.
  - Vervang stereodecoder.
- Vervang B5.
  - Vervang B6.
- Vervang B1 en/of B4.
  - Vervang B2 en/of B3.
- Zie hiervoor pagina 4.

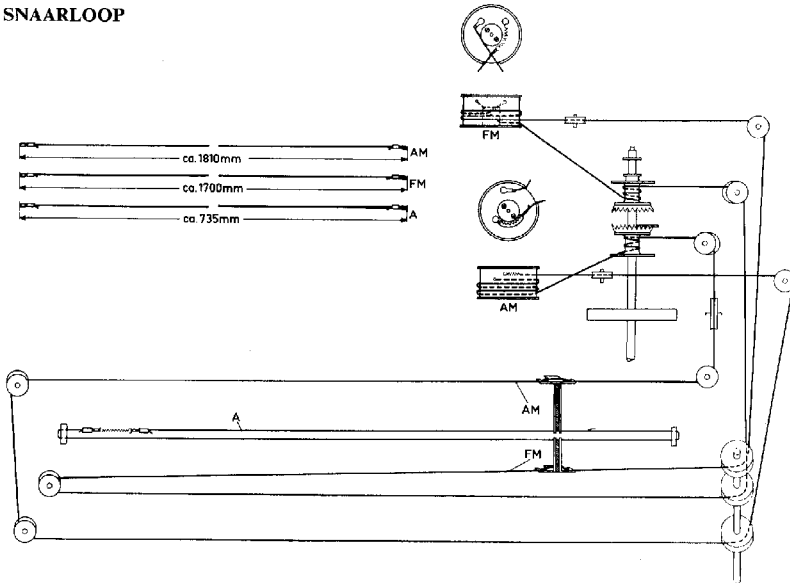
## CODENUMMERS

Kast /00	4822.210.01157
A Sierstrip	4822.211.01284
B Sierstrip	4822.211.01282
C Kap (over knop 4, 17)	4822.210.01023
D Voet	4822.211.01286
E Sierstrip	4822.211.01283
Schaal / (00/19)	4822.211.01295
Druktoetsenheid	4822.211.01084
Druktoets (5-16)	4822.188.00436
Knop (4, 17)	4822.210.01022
Knop (19)	4822.211.01292
Knop (2)	4822.211.01293
Knop (1)	4822.211.01294
Knop (3, 18)	4822.211.01086
Veer in knop (2)	4822.211.00843
Schakelaar, nagalm	4822.211.01087
Netschakelaar	4822.072.00083
Veiligheidshouder	A3.232.79
Schaalachtergrond	4822.211.01291
Schuif voor hogetonenregelaar	4822.211.00832
Schuif voor lagetonenregelaar	4822.211.00834
Kromme schijf voor toonregelaar	4822.211.00835
Lamphouder	A3.311.15
Trommel aan variabele condensator AM	4822.210.00821
Trommel aan FM-eenheid	4822.210.00822

Tandwiel op afstemas	4822.211.00829
Rol (3,8 × 21 mm)	4822.211.01288
Rol (3,8 × 17 mm)	4822.211.01289
Wijzer AM	4822.211.00831
Wijzer FM	4822.211.01089
Antennebus (FM)	4822.211.01242
Antennebus (AM)	4822.211.01241
Stekerbus (PU-bandrecorder)	979/5 × 180
Stekerbus (LS)	979/52 × 4
Ferroxcube kraal (S15, S16, S18)	VK.210.29/3 B
Ferroceptor	4822.211.00888
Geluidssterkeregelaar (R108/109)	4822.211.00855
Balansregelaar (R110)	
Lagetonenregelaar (R124/125)	4822.211.00858
Hogetonenregelaar (R120/121)	4822.211.00857
Nagalmregelaar (R208)	4822.211.01099
Luidsprekertransformator	4822.211.01094
Netttransformator	4822.210.00847
Smoorspoel (S49)	4822.211.01093
Smoorspoel (S21)	A3.803.69
Variabele condensator	49.002.67
Detectie-eenheid FM	4822.107.00483
FM-stereodecoder	4822.210.00963
Nagalmeeheid	4822.116.00936
Veiligheid Z1 ( 500 mA)	974/V500
Veiligheid Z2 (6300 mA)	974/6300
Veiligheid Z3 ( 160 mA)	974/V160

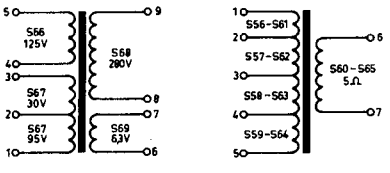
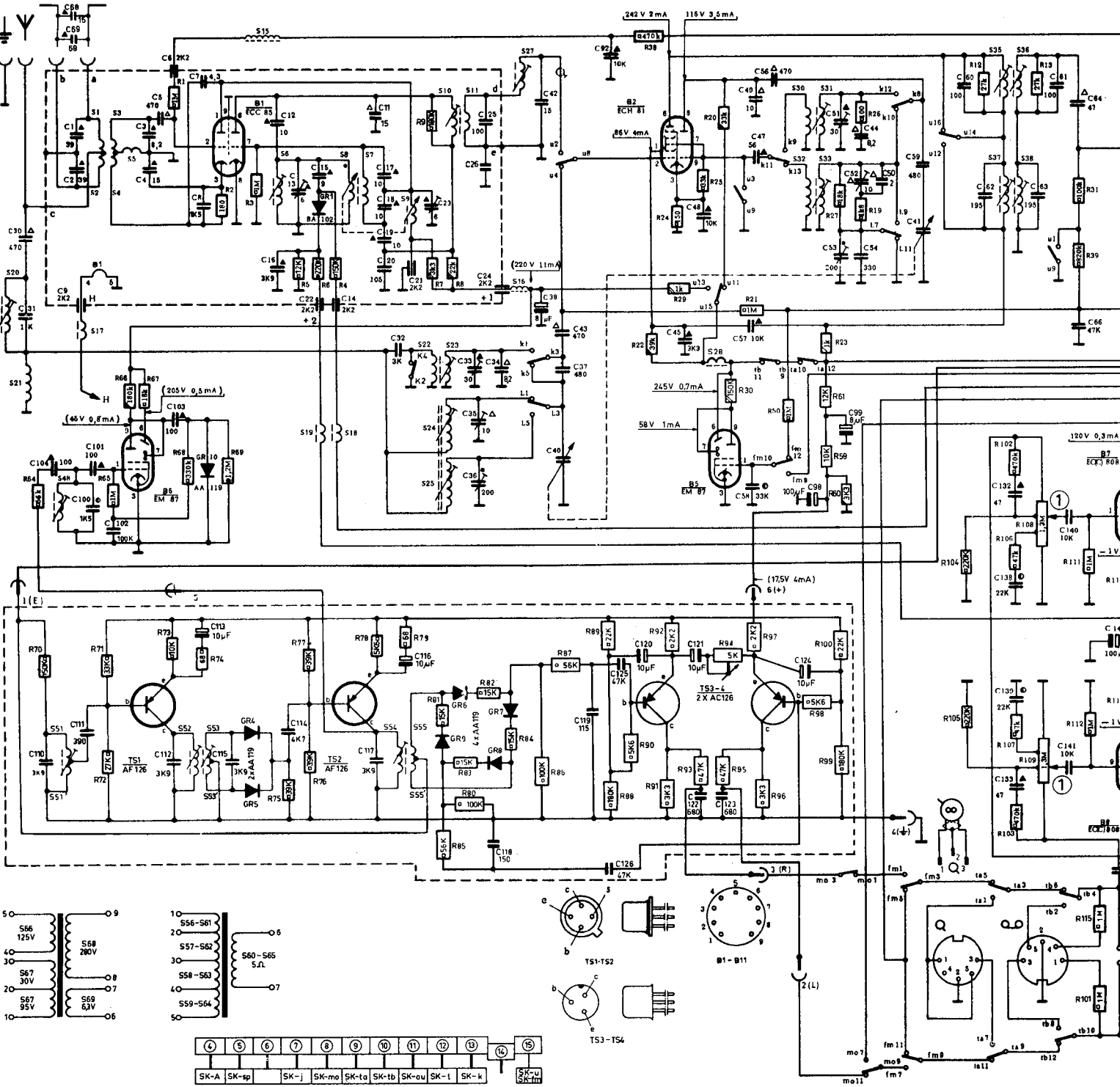


SNAARLOOP



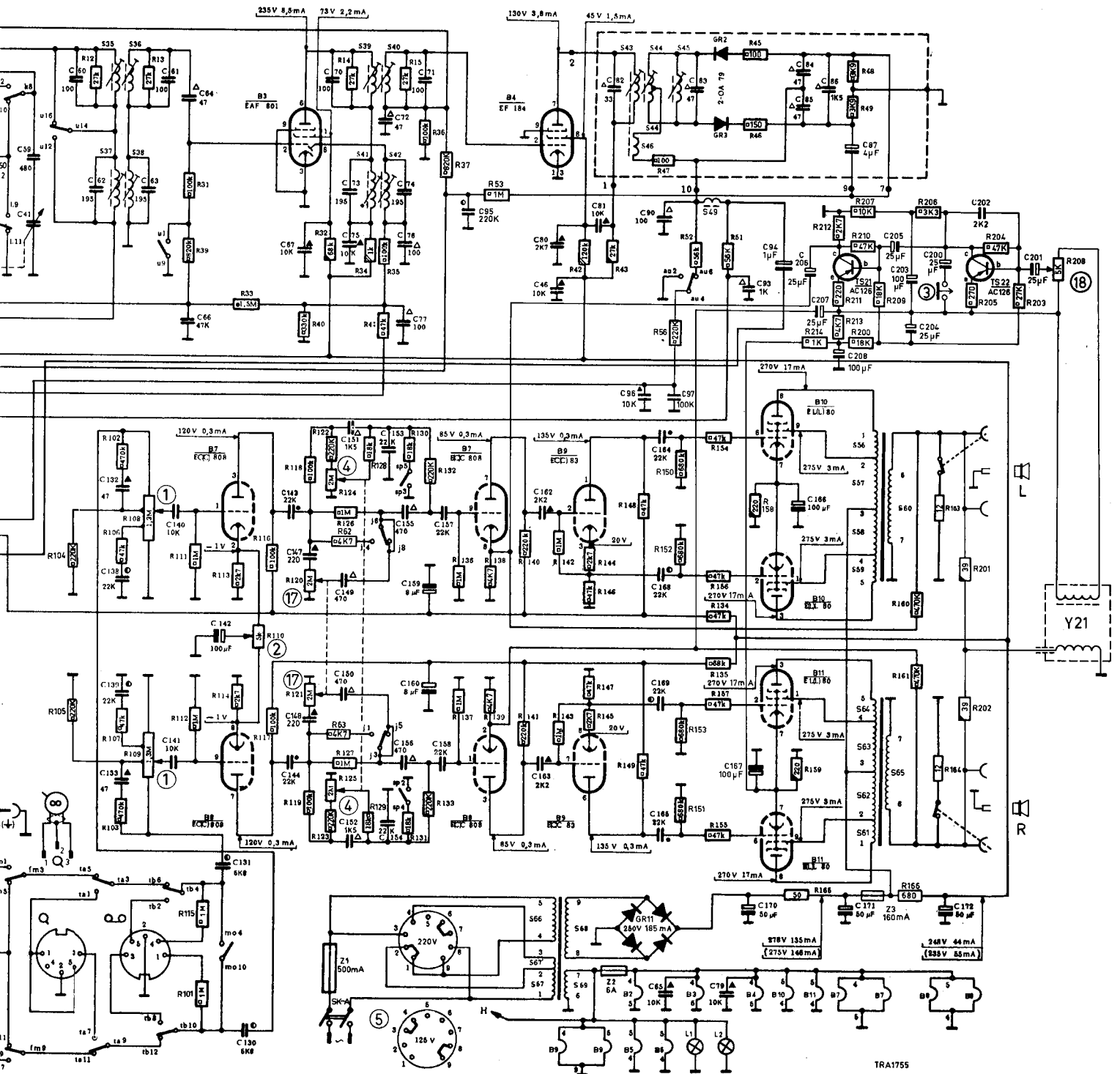
# Principeschema B 8 X 52 A

S	80	21	46	51	17	2	3	5	52	53	15	6	19	18	8	7	54	55	22	24	10	28	34	31	35	36																														
R	64	72	65	71	68	67	73	68	74	2	3	75	77	6	4	78	84	79	7	91	8	83	84	86	87	89	88	90	88	92	24	30	93	25	20	94	51	59	50	96	60	50	100	26	100	102	107	108	13	31	111	115	113			
C	30	31	28	1	60	29	100	102	101	4	5	112	8	113	115	12	13	17	19	32	23	33	26	25	110	42	43	40	119	92	25	120	45	122	44	123	96	49	57	58	124	127	83	52	54	50	59	60	62	132	139	53	61	66	141	131



4	5	6	7	8	9	10	11	12	13	14	15
SK-A	SK-sp	SK-j	SK-mo	SK-ta	SK-tb	SK-au	SK-l	SK-k	SK-u	SK-m	SK-n

35	36	37	38	39	40	41	42	43	44	45	46	47	48	49	50	51	52	53	54	55	56	57	58	59	60	61	62	63	64	65	66	67	68	69	70	71	72	73																																																																																																																																																																																																																																																																																																																																																																																																																																																																																																																																																																																																																																																																																																																																																																																																																																																																																									
105	106	107	108	109	110	111	112	113	114	115	116	117	118	119	120	121	122	123	124	125	126	127	128	129	130	131	132	133	134	135	136	137	138	139	140	141	142	143	144	145	146	147	148	149	150	151	152	153	154	155	156	157	158	159	160	161	162	163	164	165	166	167	168	169	170	171	172	173	174	175	176	177	178	179	180	181	182	183	184	185	186	187	188	189	190	191	192	193	194	195	196	197	198	199	200	201	202	203	204	205	206	207	208	209	210	211	212	213	214	215	216	217	218	219	220	221	222	223	224	225	226	227	228	229	230	231	232	233	234	235	236	237	238	239	240	241	242	243	244	245	246	247	248	249	250	251	252	253	254	255	256	257	258	259	260	261	262	263	264	265	266	267	268	269	270	271	272	273	274	275	276	277	278	279	280	281	282	283	284	285	286	287	288	289	290	291	292	293	294	295	296	297	298	299	300	301	302	303	304	305	306	307	308	309	310	311	312	313	314	315	316	317	318	319	320	321	322	323	324	325	326	327	328	329	330	331	332	333	334	335	336	337	338	339	340	341	342	343	344	345	346	347	348	349	350	351	352	353	354	355	356	357	358	359	360	361	362	363	364	365	366	367	368	369	370	371	372	373	374	375	376	377	378	379	380	381	382	383	384	385	386	387	388	389	390	391	392	393	394	395	396	397	398	399	400	401	402	403	404	405	406	407	408	409	410	411	412	413	414	415	416	417	418	419	420	421	422	423	424	425	426	427	428	429	430	431	432	433	434	435	436	437	438	439	440	441	442	443	444	445	446	447	448	449	450	451	452	453	454	455	456	457	458	459	460	461	462	463	464	465	466	467	468	469	470	471	472	473	474	475	476	477	478	479	480	481	482	483	484	485	486	487	488	489	490	491	492	493	494	495	496	497	498	499	500	501	502	503	504	505	506	507	508	509	510	511	512	513	514	515	516	517	518	519	520	521	522	523	524	525	526	527	528	529	530	531	532	533	534	535	536	537	538	539	540	541	542	543	544	545	546	547	548	549	550	551	552	553	554	555	556	557	558	559	560	561	562	563	564	565	566	567	568	569	570	571	572	573	574	575	576	577	578	579	580	581	582	583	584	585	586	587	588	589	590	591	592	593	594	595	596	597	598	599	600	601	602	603	604	605	606	607	608	609	610	611	612	613	614	615	616	617	618	619	620	621	622	623	624	625	626	627	628	629	630	631	632	633	634	635	636	637	638	639	640	641	642	643	644	645	646	647	648	649	650	651	652	653	654	655	656	657	658	659	660	661	662	663	664	665	666	667	668	669	670	671	672	673	674	675	676	677	678	679	680	681	682	683	684	685	686	687	688	689	690	691	692	693	694	695	696	697	698	699	700	701	702	703	704	705	706	707	708	709	710	711	712	713	714	715	716	717	718	719	720	721	722	723	724	725	726	727	728	729	730	731	732	733	734	735	736	737	738	739	740	741	742	743	744	745	746	747	748	749	750	751	752	753	754	755	756	757	758	759	760	761	762	763	764	765	766	767	768	769	770	771	772	773	774	775	776	777	778	779	780	781	782	783	784	785	786	787	788	789	790	791	792	793	794	795	796	797	798	799	800	801	802	803	804	805	806	807	808	809	810	811	812	813	814	815	816	817	818	819	820	821	822	823	824	825	826	827	828	829	830	831	832	833	834	835	836	837	838	839	840	841	842	843	844	845	846	847	848	849	850	851	852	853	854	855	856	857	858	859	860	861	862	863	864	865	866	867	868	869	870	871	872	873	874	875	876	877	878	879	880	881	882	883	884	885	886	887	888	889	890	891	892	893	894	895	896	897	898	899	900	901	902	903	904	905	906	907	908	909	910	911	912	913	914	915	916	917	918	919	920	921	922	923	924	925	926	927	928	929	930	931	932	933	934	935	936	937	938	939	940	941	942	943	944	945	946	947	948	949	950	951	952	953	954	955	956	957	958	959	960	961	962	963	964	965	966	967	968	969	970	971	972	973	974	975	976	977	978	979	980	981	982	983	984	985	986	987	988	989	990	991	992	993	994	995	996	997	998	999	1000



TRA1755